

Real-time native DV-editing op de PC

DV500 van Pinnacle

Derk Braakman, Martijn Ruissen

In plaats van een professioneel non-lineair editsysteem bekijken we deze maand de Pinnacle DV500 kaart. Eigenlijk meer een product voor het con-sumer en prosumer segment, maar wel degelijk interessant in de huidige trend 'veel waar voor weinig geld'.

Het Pinnacle DV500 pakket bestaat uit een PCI-kaart, een break-out box en uitgebreide software waaronder Adobe Premiere 5.1 RT en programma's voor effecten en titels. Het biedt alles wat je nodig hebt voor het eenvoudig non-lineair monteren van video op de PC: dual-stream montage gebaseerd op het DV formaat met real-time functionaliteit en met de mogelijkheid analoog te werken. Het pakket werkt onder Windows 98 of NT, met minimaal een Pentium II 333 MHz processor, 32-bits PCI-slot en 128 MB geheugen.

De DV500 is een 'native' DV product en verwerkt alle gangbare DV-formaten (DV, DVCam, DVCPro en Digital-8). Ook analoog wordt omgezet naar DV. De gebruikte chip is de DVexpressMX van C-Cube die in native DV werkt met een ratio van 5:1 op 25 Mbps. De kwaliteit ligt hiermee vast. Materiaal capturen kan tot een bestandsgrootte van 4 GB, ongeveer 18 minuten, bij het afspelen is die bestandsbeperking er niet.

Als bron kan gekozen worden uit composiet, 'S' of DV. Composiet en S-Video ingangen en uitgangen bevinden zich op het meegeleverde break-out box(je), de zogenoemde 'bluebox', die tevens ongebalanceerde stereo audio in/uitgangen heeft. Op de DV500 kaart zelf zitten drie aansluitingen met een 26-pin D-type socket voor de bluebox en twee connectoren voor DV waaronder één voor NTSC en één voor PAL. Een IEEE 1394 kabel wordt meegeleverd, dit is handig want de aansluiting op de DV500 kaart is geen standaard IEEE1394 poort. Monteren met de DV500 betekent dat het resultaat direct, inclusief effecten en transities, beschikbaar is op de analoge uitgang. Wil je terugschrijven naar DV dan moet alles wat op de tijdlijn staat gerenderd worden.

Real-time

Het pakket bevat een hele reeks software-titels. Om te beginnen het editprogramma

Adobe Premiere 5.1 RT (Real-Time). Real-Time wil in dit geval zeggen dat effecten direct afspeelbaar zijn op de tijdlijn wanneer je ze hebt toegepast. Tijdwinst is het belangrijkste voordeel. De effecten zijn afkomstig van de pakketten FreeFX en Video Spice Rack met ruim 300 verschillende effecten waaronder realtime 2D/3D effecten en filters. Alle real-time effecten zijn in het menu herkenbaar aan de rode 'P' van Pinnacle. Daartoe behoren de meest gebruikte effecten als Cross en Additive Dissolve, een Clock Wipe en een Radial Wipe. Effecten zonder 'P' moeten worden gerenderd, op ons systeem verliep dat vlot en probleemloos. Voor standaard montages heb je aan de beschikbare real-time effecten genoeg.

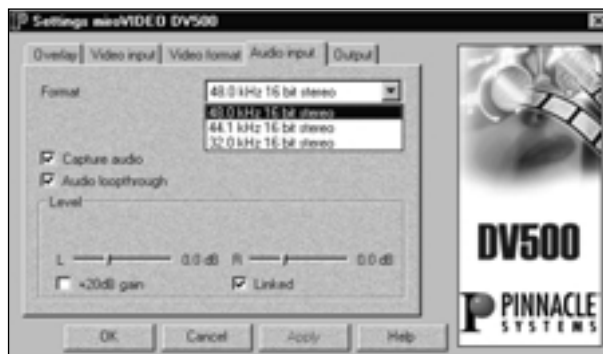
Het meegeleverde programma TitleDeko van Pinnacle is een prima titler, erg ge-

bruiksvriendelijk en eigenlijk ontwikkeld voor de duurdere systemen van Pinnacle. Het programma moet apart worden opgestart, dit leverde in de praktijk geen problemen op. De titels, inclusief fade-in en fade-out, zijn real-time evenals de grafische bestanden (foto's). Voor deze laatste wordt Adobe Photoshop LE meegeleverd. Bedenk wel dat je van al deze effecten er maar één tegelijk real-time kunt gebruiken, bijvoorbeeld voor de overgang van de ene videostroom naar de andere. Een tweede effect of een titel op datzelfde punt moet wel berekend worden.

DVTools is een programma voor batch capturen en besturing van DV-apparatuur. Dan is er nog het eenvoudige authoring programma Cdpro 1.0 van Minerva Impression voor MPEG-2 producties en DVD films. Voor DVD-productie is overigens de 2.0-versie nodig, waarvoor men zich moet laten registreren. Acid Music is een eenvoudig programma voor audiobewerking.



afbeelding totaal



afbeelding settings



afbeelding effecten

Tot slot worden de benodigde drivers meegeleverd en een CD-rom met documentatie.

De geluidsinstellingen worden conform de DV-norm gekozen, 16 bit stereo met 44.1 of 48 kHz. Je kunt ook kiezen voor vier audiokanalen met 12 bit en 32 kHz, zodat je de keuze hebt tussen het eerste en tweede stereo geluidspaar.

Bij het installeren van de software moet gekozen worden tussen een NTSC of PAL productie maar bij de Settings van de DV-500 kaart kan dit eenvoudig worden omgeschakeld. Omdat de DV-500 ook analoge videosignalen kan gebruiken zijn er verschillende instellingen mogelijk.

Bij de video-instellingen kun je kiezen tussen S-VHS of composiet via de "blue-box" ofwel een DV-camera of recorder via de DV-aansluiting. Zodra je een DV-camera of recorder aansluit (wij gebruikten de Sony DCR-VX 9000 E) en Premiere herstart kan je het DV-formaat kiezen. Bij ons kwam te staan 'DV: Sony Camcorder'. Van de meeste DV-apparatuur wordt het merk en/of type herkend, maar er is geen garantie dat alle DV-apparatuur op dezelfde wijze aangestuurd kan worden. Eerst uitproberen alvorens tot aanschaf over te gaan.

Een paar kleinigheden waar we op stuitten: Het geluid van het DV-signaal was niet af te luisteren tijdens het capturen, ook doorlussen via de analoge audio aansluiting werkte niet. Maar zodra er gecaptured was, was het normaal te horen.

Bij het capturen via IEEE 1394 kon je af en toe zodra je het capturewindow open had het beeld niet zien. De oplossing daarvoor was even de Setting van de DV-500 kaart openen en weer sluiten.

De optie van Premiere voor Single frame capture wordt niet ondersteund. Daarbij verdwijnt je muispointer ook na de melding dat de kaart dit niet ondersteunt.

De preview die gerenderd moet worden kan niet meer gecancelled worden hoewel daar een button voor aanwezig is. Zodra de scratchdisk vol zit wordt het capturen gestopt en komt het gecapturede file tevoorschijn.

Tot slot

Wij hebben het systeem een week in huis gehad. De kaart werkte prima in combinatie met Premiere en tijdens onze test is geen

enkele 'onbekende fout' opgetreden. Wij werkten met een compleet aangeleverd systeem, maar volgens Pinnacle kenmerkt de DV500 zich juist door het feit dat de kaart met vrijwel elke VGA-kaart uit de voeten kan. De handleiding is overzichtelijk, de online help vergelijkbaar met andere programma's.

Wegschrijven van gemonteerd materiaal naar de analoge uitgang is real-time en dus snel. Voor het wegschrijven naar DV moeten overgangen en effecten berekend worden. Dat monteren van DV naar DV rekentijd kost is de belangrijkste beperking van deze kaart. Wie een oplossing zoekt om naar DVD te exporteren kan beter naar een product omzien als de Pinnacle DV1000. De DV500 zet DV softwarematig om naar MPEG2, maar heeft daar rekentijd voor nodig. Al met al is de DV500 een veelzijdige kaart met veel mogelijkheden en complete software voor een zeer betaalbare prijs. □

De DV500 is beschikbaar bij alle Pinnacle dealers als losse kaart of ingebouwd in een turn key systeem. Prijs f 1999,-

Het systeem voor deze test werd ter beschikking gesteld door HDC Hengelo.